

# 經濟部工業局

## 【數位製造管理加值計畫】

### 數位轉型動能工作坊



主辦單位：經濟部工業局

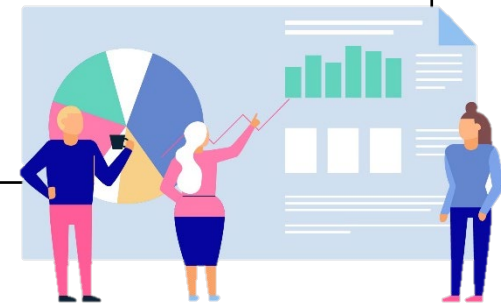
執行單位：財團法人工業技術研究院

辦理日期：112 年 4 月 24 日



# 會議議程

時間	活動內容
10:00~10:10	報到
10:10~11:00	碳盤查加值應用 申請資源介紹
11:00~11:20	Q&A
11:20	散會





# 計畫說明

## 計畫目的

- ✓ 因應全球淨零減碳趨勢，依據環保署《溫室氣體排放量盤查作業指引》，作為金屬產業**中小企業碳盤查**作業之參考。
- ✓ 透過企業全面**碳盤查**，瞭解企業溫室氣體排放情況。
- ✓ 規劃**減碳路徑圖**，並辦理企業員工**碳盤查專業技能傳承**，提升企業永續推動淨零減碳能量。

## 預期效益

- 進行組織**碳盤查**確認排碳情況，降低**生產碳排**。
- 規劃**減碳路徑圖**，規劃企業淨零**減碳作法**。
- 規劃**碳盤查技能傳承**課程，培養專業**減碳人才**。



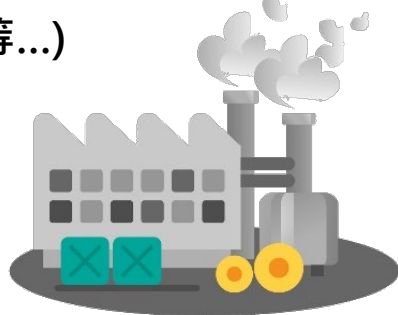


# 計畫範疇

## 溫室氣體盤查排放範疇說明

### 【範疇一】 直接排放

- ◆ 固定燃料燃燒源(如：發電設備、加熱設備、瓦斯爐使用等)
- ◆ 製程排放源(如：二氧化碳焊接、以滲碳方式金屬表面處理)
- ◆ 移動燃燒源(如：非租賃公務車/接駁車使用之燃料費)
- ◆ 逸散排放源(如：空調冷媒、消防滅火器之含氟氣體等...)



### 【範疇二】 能源間接排放

- ◆ 外購電力
- ◆ 外購蒸氣

### 【範疇三】 其他間接排放

- ◆ 上游(如：上游購買資本物品、燃料/能源相關活動、營運產生之廢棄物、上游租賃資產、購買產品或服務、上游運輸配送、商務旅行、員工通勤等)
- ◆ 下游(如：下游租賃資產、使用銷售產品、銷售加工產品、投資、下游運輸配送、銷售產品廢棄處理、特許事業/加盟等)





# 【執行單位】申請資格

## 申請資格

- 為教育部**合法立案登記**之國內公私立大學校院
- 具有**碳盤查能量**之大學校院
- 計畫主持人及協同主持人須為大學校院**專任教職人員**

## 申請方式

- 由執行單位(大學校院)依據合作單位(企業)需求提出申請，每案由**1家**執行單位結合**1家**合作單位進行申請
- 執行單位**同一計畫主持人**最多以通過**2案**為限
- 合作單位同一年度參與本計畫以**1案**為限

## 執行經費

- 工業局專案計畫提供執行單位經費**16萬元**，合作單位須提供**4萬元**給予執行單位
- 經審查通過之單位，合作單位需依規定支付執行單位自籌款以作為計畫執行經費，且自籌款**不得調降及超收**
- 最終核定金額及案數依審查會議決議

## 執行期間

- 執行期間：112/5/10~112/10/10，期程共**5個月**
- 實際執行期間依審定後購案成立開始計算
- 盤查期間：完整的**111全年度**



# 【合作單位】申請資格

## 申請 資格

- 中華民國境內依法辦理**公司登記**或**商業登記**，且具有**工廠登記**證明文件之國內製造業者
- 不含**陸資**投資成分
- 公司或其負責人**均非**銀行拒絕往來戶，近3年內**無欠繳**應納稅捐情事
- **非**行政院公共工程委員會公告之拒絕往來廠商

## 產業 領域

- 以**金屬產業公協會會員廠商**優先
- 包括台灣手工工具工業同業公會、台灣螺絲工業同業公會、台灣區模具工業同業公會.....等26所公協會會員
- 為**金屬產業領域製造業者**，包括鋼鐵、手工具、表面處理、模具.....等17種金屬產業類別

備註：合作單位限申請經濟部工業局之相關碳盤查計畫一次，不得重複申請資源。



# 金屬產業公協會一覽表



序號	公協會名稱
1	中華民國粉末冶金協會
2	中華民國熱浸鍍鋅協會
3	台灣手工具工業同業公會
4	台灣板金經營協會
5	台灣金屬熱處理學會
6	台灣省彈簧科技研究協會
7	台灣區表面處理工業同業公會
8	台灣區金屬品冶製工業同業公會
9	台灣區電線電纜工業同業公會
10	台灣區彈簧工業同業公會
11	台灣區模具工業同業公會
12	台灣帷幕牆技術發展協會
13	台灣雷射鈹金發展協會
14	台灣輕金屬協會



序號	公協會名稱
15	台灣銲接協會
16	台灣鋼線鋼纜工業同業公會
17	台灣鋼鐵工業同業公會
18	台灣螺絲工業同業公會
19	台灣鍛造協會
20	台灣鎖業暨五金發展協會
21	台灣鑄造品工業同業公會
22	台灣鑄造學會
23	社團法人台灣螺絲貿易協會
24	社團法人高雄市鋁門窗經營協會
25	社團法人高雄國際鋼鐵經營協會
26	彰化縣水五金產業發展協會



# 金屬產業領域一覽表

序號	金屬產業領域
1	手工具產業
2	水五金產業
3	表面處理產業
4	粉末冶金產業
5	焊接產業
6	鈑金產業
7	電線電纜產業
8	輕金屬產業
9	彈簧產業
10	模具產業

序號	金屬產業領域
11	熱處理產業
12	鋁門窗/帷幕牆產業
13	鋼線鋼纜產業
14	鋼鐵產業
15	螺絲產業
16	鍛造/鑄造產業
17	鎖產業







# 金屬產業領域補充

工廠公示資料 (工廠登記)	產業類別	主要產品	
	24 基本金屬製造業	241	鋼鐵製造業
		242	鋁製造業
		243	銅製造業
		249	其他基本金屬製造業
	25 金屬製品製造業	251	金屬刀具、手工具及模具製造業
		252	金屬結構及建築組件製造業
		253	金屬容器製造業
		254	金屬加工處理業
		259	其他金屬製品製造業



公司行號及有限合夥 營業項目代碼表	營業項目代碼	
	CA01	鋼鐵、鋁、銅及鎂基本工業
	CA02	金屬製品製造業
	CA03	熱處理業
	CA04	表面處理業
	CA05	粉末冶金業
	CP01	手工具製造業
	CQ01	模具製造業





# 推動作法

## 1. 碳盤查應用

- 執行單位須針對合作單位進行符合ISO14064-1溫室氣體盤查標準之範疇進行**碳排量盤查**。
- 執行單位於計畫期間須赴合作單位進行碳盤查，一個月至少2次以上，每次皆須撰寫**碳盤查紀錄表**。
- 執行單位須協助合作單位完成符合**ISO14064-1：2018之溫室氣體盤查報告書**1份。

## 2. 減碳路徑圖規劃

- 須協助合作單位規劃**減碳路徑圖**，針對合作單位研擬**減碳目標**及**減碳推動方向**。





# 推動作法

## 3. 碳盤查專業技能傳承

- 執行計畫期間執行單位須協助指導合作單位指派之人員，傳授至少**18小時**符合**ISO14064-1**碳盤查計算之專業技能。
- 每門課程單元為**3小時**，至少須**6門**課程單元，課程至少2/3須為計畫主持人或協同計畫主持人擔任授課師資。
- 合作單位須至少指派**2位**擔任專業技能**種子人員**。



## 4. 智慧化及低碳化諮詢診斷

- 須協助合作單位進行**智慧化及低碳化診斷服務**，並提出**建議改善報告**。

# 提案申請計畫重點說明





# 申請及審查作業流程


年度	計畫時程	重要作業
112年	4月24日	112年度【碳盤查加值應用】 申請資源介紹
	5月12日	計畫書提案申請截止日(採先送件先審)
	5月18日	完成計畫審查作業
	5月23日	計畫執行溝通會議
	5月10日~10月10日	計畫執行期間 (專案計畫會同專家於計畫期間進行不定期訪視) <b>備註：實際執行期間依審定後購案成立開始計算</b>



# 申請繳交文件



## 繳交資料

- 繳交計畫申請書及合作同意書
- 二份文件請合併裝訂**1式4份(1份正本、3份影本)**
- 封面顏色為**天藍色** 



## 繳交期限

- 採批次審查，**先送件先審**
- 最後收件截止日期為**112/5/12(五)17:00前**備齊文件寄出指定地址
- 以郵戳為憑，資料不全或資格不符者，不予受理



## 聯絡窗口 收件地址

- 聯絡人：李皓瑀 小姐
- 電 話：03-5915840
- E-mail：dmmap@itri.org.tw
- 地 址：**臺北市大安區金山南路二段165號2樓**



# 審查重點與評分權重



計畫審查採**書面審查**評核方式，由專案計畫邀請專家代表召開審查會議，進行提案審查作業。

項次	審查重點項目	配分
1	碳盤查推動規劃	50
2	減碳路徑圖規劃	20
3	碳盤查專業技能傳承規劃	30
合計		100





# 計畫書撰寫說明



## 計畫書格式

- 計畫書格式會後將以**E-mail**寄出，請勿刪除任何項目。
- 計畫書中表格化項目，若表格長度如不敷使用時，可自行增列。
- 提出申請之計畫書，請**編頁碼並裝訂**成冊。

## 經費編列說明

- ✓ 經費編列依據「經濟部及所屬機關委辦計畫預算編列基準」，需按實編列，經費編列金額一律四捨五入至新台幣元。
- ✓ 本計畫經費編列以**經常門**為主，不得編列**資本門**、**人事費**及**內部場地費**，費用之間可**流用**。
- ✓ 未特別說明者，依經濟部**工業局**相關規定為標準。







# 經費編列原則說明

會計科目	內容說明
計畫主持人費	執行單位可視計畫推動需求，編列 <b>計畫主持人每月6,000元</b> 為上限， <b>協同計畫主持人每月4,000元</b> 為上限，並以編列5個月為上限。
鐘點費	因計畫所需擔任授課人員或赴廠診斷指導作業之國內專家學者，給予報支鐘點費2,000元為上限，協助教學並實際授課之講座助理，其支給數額按同一課程講座鐘點費減半支給1,000元
教材費	授課講座撰寫或編輯教材，得於該次授課鐘點費7成內衡酌支給教材費
出席費	指委請專家、學者出席計畫相關會議提供專業諮詢意見所支給之出席費，以次計算，最高每次2,500元
審查費	執行計畫所需辦理各項審查費用
國內旅費	執行計畫人員/委員/專家於台澎金馬等地區所需之差旅費用
短程車資	因執行計畫所需之短程市內洽公所需車資(如計程車資、大眾捷運、公車)，不得報銷油資費
租車費	因執行計畫所需之租車費用
郵資及快遞費	執行計畫所需郵資及快遞等業務聯繫費用



# 經費編列原則說明

會計科目	內容說明
會議活動費	執行計畫所需之會議活動餐點或場地佈置費用
印刷費	執行計畫所需之資料/教材講義/報告等之裝印及印刷等費用
物品消耗品	指文具紙張、(電腦及周邊設備)可拆卸分別處理之耗材、用品耗材、防護等用品
保險費	因計畫需要參與特定業務或活動之人員投保保險及二代健保所需負擔之保險費用
資料蒐集費	因計畫所需之各項資料蒐集費用(包含圖書、報章雜誌、訪談費等費用)
臨時聘僱人員	因計畫所需由單位直接聘用臨時人員
行政管理費	大學校院行政庶務費，不得超過總編列經費之 <b>15%</b>
雜支	不得超過總編列經費之 <b>5%</b>
營業稅	執行計畫所需之營業稅



依據加值型及非加值型營業稅法與專科以上學校產學合作實施辦法，本計畫屬於**非研究性質產業服務**，需繳納營業稅5%。



# 專案計畫聯絡窗口



聯絡人：李皓瑀 小姐 03-5915840

許資綺 小姐 03-5915775

廖淑敏 小姐 03-5918642

李佳昱 小姐 03-5915943

李孟芸 小姐 03-5917631

郭芳宇 先生 03-5915887

E-mail : [dmmap@itri.org.tw](mailto:dmmap@itri.org.tw)

地 址：臺北市大安區金山南路二段165號2樓



# 「數位製造管理增值計畫」官方帳號

加入我們掌握政府資源第一手消息



