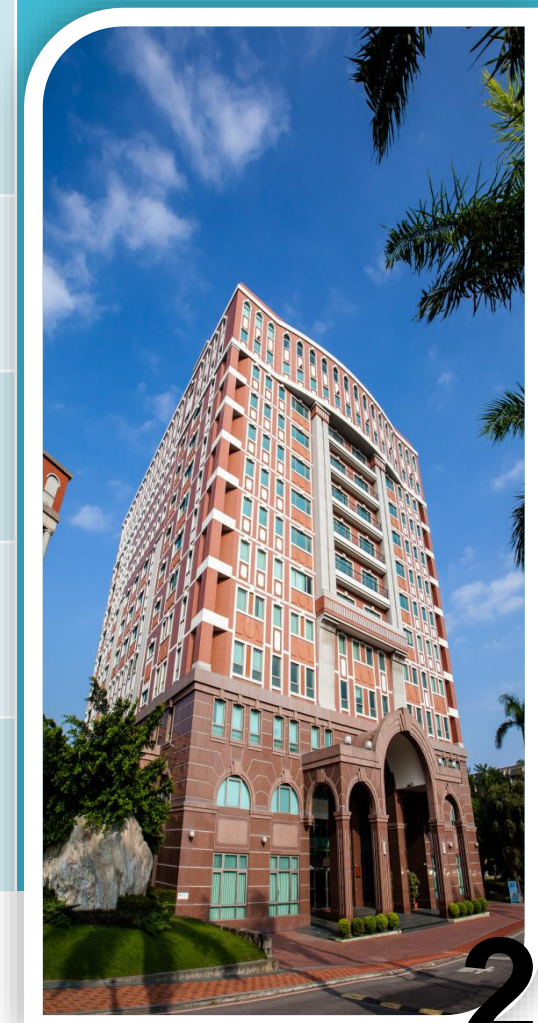


南臺科技大學 114學年度 進修部新生線上說明會



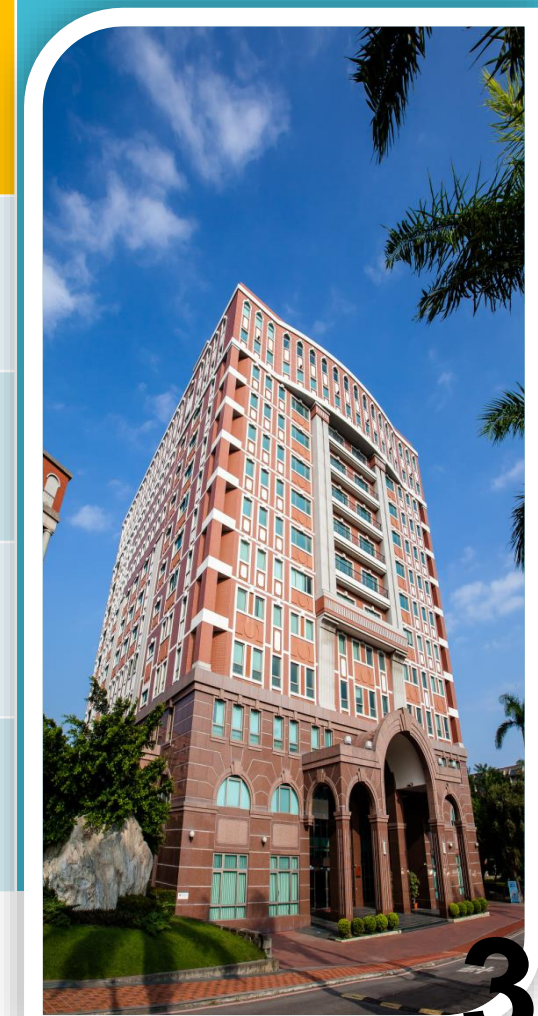


會議時間	會議內容
晚上8:00~8:10	余兆棠教務長 勉勵
晚上8:10~8:15	學校簡介
晚上8:15~8:30	進修部 業務報告
晚上8:30~8:45	Q&A
晚上8:45	結束



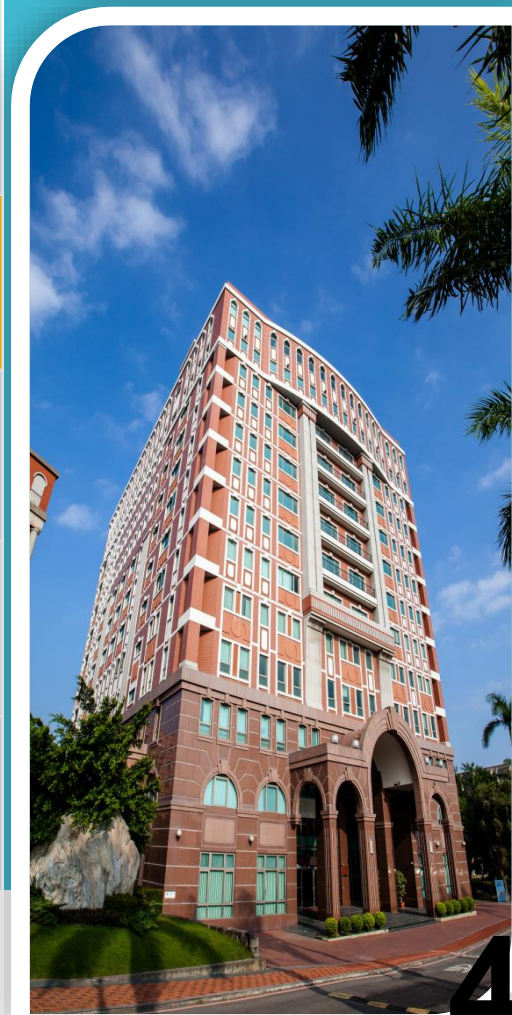


會議時間	會議內容
晚上8:00~8:10	余兆棠教務長 勉勵
晚上8:10~8:15	學校簡介
晚上8:15~8:30	進修部 業務報告
晚上8:30~8:45	Q&A
晚上8:45	結束





會議時間	會議內容
晚上8:00~8:10	余兆棠教務長 勉勵
晚上8:10~8:15	學校簡介
晚上8:15~8:30	進修部 業務報告
晚上8:30~8:45	Q&A
晚上8:45	結束





董事長
張信雄 博士



校長
黃能富 博士

最頂尖的學校優勢

「技職大學」排名全國第8 (領先多所國立大學)

104人力銀行《2025大學品牌力》報告

「企業最愛大學總榜」私立科大第一名

「企業最愛實習生整體表現總榜」南部私立科大第一名

「金融業最愛大學生榜」南部私立科大第一名

遠見雜誌「2025企業最愛大學生」排行榜

全台「最國際化大學排名」科大第一名

Cheers雜誌「最國際化大學排名」評選



最頂尖的學校優勢



實習合作廠商



臺南幫企業



實習合作廠商

就讀 南臺科大的 優勢

Strength

- S1 董事會無私奉獻全力支持並充分授權。
- S2 校園處各產業網絡樞紐中心地位，扮演關鍵角色。
- S3 師生實作能力與表現實績亮眼，屢獲國際大獎。
- S4 教師具產學合作經驗超過300人以上。
- S5 具產學合作機制與創新創業校園氛圍。
- S6 具完善教學體系（含硬體及軟體）。
- S7 本校國外姊妹校與外籍生數量多且分布廣。
- S8 學校提供獎學金供學生海外學習、研習與交流。

校園環境:

- 校區內分成教學區、生活區、休閒運動區。目前有35棟建築物，包含禮堂、體育館、教學及研究大樓、實習大樓、圖書館、音樂廳、綜合教學大樓、男女生宿舍、現代化餐廳、統一超商（三個店）、統一星巴克咖啡館（全國大專校院第一家）等，以及設備良好的運動設施，具有夜間照明的田徑場、籃球場、網球場及羽球場。



教學環境：

- 學校投入經費進行教室整建，提升學生學習效率。
- 建置「3D數位畫廊」，成為師生情境式教學場域。



教學環境：

- 學校投入經費進行教室整建，提升學生學習效率。
- 建置「3D數位畫廊」，成為師生情境式教學場域。



教學環境：

- 學校投入經費進行教室整建，提升學生學習效率。
- 建置「3D數位畫廊」，成為師生情境式教學場域。





南臺科技大學 校內生活機能

- 本校設有三間7-11及一間星巴克，學生均享9折優惠價
- 磅礪館-擁有美食街商場、書城，便利生活全館掌握
- 圖書館-館藏各類型資源總計1,530,999冊(件)
- 風雨球場-打球不怕風吹日曬，盡情的奔跑吧!
- 學生宿舍-優質安心的住宿環境
- 學生餐廳-健康、美味、乾淨、安心
- 優活館-具有多項室內運動設施





南臺科技大學 校內生活機能

- 本校設有三間7-11及一間星巴克，學生均享9折優惠價
- 磅礪館-擁有美食街商場、書城，便利生活全館掌握
- 圖書館-館藏各類型資源總計1,530,999冊(件)
- 風雨球場-打球不怕風吹日曬，盡情的奔跑吧!
- 學生宿舍-優質安心的住宿環境
- 學生餐廳-健康、美味、乾淨、安心
- 優活館-具有多項室內運動設施



奇美醫院步行約5分鐘至南臺科大
大橋火車站步行約5分鐘至南臺科大



南臺科技大學 校內生活機能

- 本校設有三間7-11及一間星巴克，學生均享9折優惠價
- 磅礪館-擁有美食街商場、書城，便利生活全館掌握
- 圖書館-館藏各類型資源總計1,530,999冊(件)
- 風雨球場-打球不怕風吹日曬，盡情的奔跑吧!
- 學生宿舍-優質安心的住宿環境
- 學生餐廳-健康、美味、乾淨、安心
- 優活館-具有多項室內運動設施





南臺科技大學 校內生活機能

- 本校設有三間7-11及一間星巴克，學生均享9折優惠價
- 磅礪館-擁有美食街商場、書城，便利生活全館掌握
- 圖書館-館藏各類型資源總計1,530,999冊(件)
- 風雨球場-打球不怕風吹日曬，盡情的奔跑吧!
- 學生宿舍-優質安心的住宿環境
- 學生餐廳-健康、美味、乾淨、安心
- 優活館-具有多項室內運動設施



奇美醫院步行約5分鐘至南臺科大
大橋車站步行約5分鐘至南臺科大



南臺科技大學 校內生活機能

- 本校設有三間7-11及一間星巴克，學生均享9折優惠價
- 磅礪館-擁有美食街商場、書城，便利生活全館掌握
- 圖書館-館藏各類型資源總計1,530,999冊(件)
- 風雨球場-打球不怕風吹日曬，盡情的奔跑吧!
- 學生宿舍-優質安心的住宿環境
- 學生餐廳-健康、美味、乾淨、安心
- 優活館-具有多項室內運動設施





南臺科技大學 校內生活機能

- 本校設有三間7-11及一間星巴克，學生均享9折優惠價
- 磅礪館-擁有美食街商場、書城，便利生活全館掌握
- 圖書館-館藏各類型資源總計1,530,999冊(件)
- 風雨球場-打球不怕風吹日曬，盡情的奔跑吧!
- 學生宿舍-優質安心的住宿環境
- 學生餐廳-健康、美味、乾淨、安心
- 優活館-具有多項室內運動設施



奇美醫院步行約5分鐘至南臺科大
大橋火車站步行約5分鐘至南臺科大

1 圖書館



2 風雨球場



3 W棟美食街



4 7-11



5 優活館



6 在水一方





7

6宿餐廳入口



8

1宿外觀



9

6宿夜景



10

6宿外觀



11

6宿餐廳內部



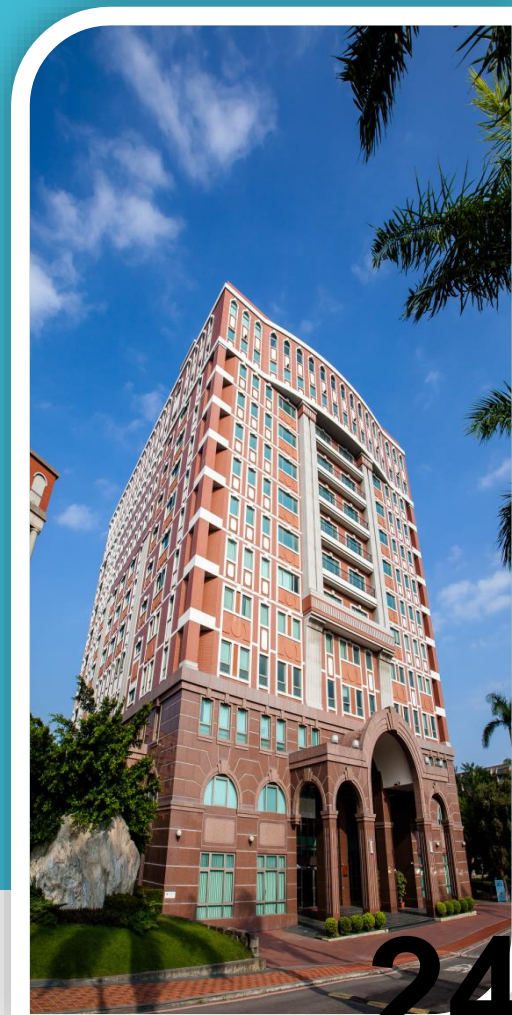
會議時間	會議內容
晚上8:00~8:10	余兆棠教務長 勉勵
晚上8:10~8:15	學校簡介
晚上8:15~8:30	進修部 業務報告
晚上8:30~8:45	Q&A
晚上8:45	結束



114進修部 二、四技 學生聯絡網



請掃描加入!



114進修部二、四技學生聯絡網



請掃描加入!



新生現場報到 L棟地下室007會議室



奇美醫院步行約5分鐘至南臺科大
大橋車站步行約5分鐘至南臺科大

新生現場報到

時間：
8/26 (二)~8/27(三)
15:00~20:00

地點：
L棟地下室007會議室

- 攜帶資料：**
- (1) 畢業或修業證書正本、影本
 - (2) 身分證正本、影本
 - (3) 2吋相片二張
 - (4) X光檢查費\$350



新生現場報到
L棟地下室007會議室



奇美醫院步行約5分鐘至南臺科大
大橋車站步行約5分鐘至南臺科大

新生現場報到

時間：
8/26 (二)~8/27(三)
15:00~20:00

地點：
L棟地下室007會議室

- 攜帶資料：**
- (1) 畢業或修業證書正本、影本
 - (2) 身分證正本、影本
 - (3) 2吋相片二張
 - (4) X光檢查費\$350

就讀南臺 進修部 優勢

- 4年修完128學分，按部就班取得學歷。

$$128(\text{學分})/8(\text{學期})=16(\text{學分})$$

$$=3(\text{學分})\times 5(\text{天})+1(\text{學分})$$

[7:05-9:30]

[6:20-7:05]

- 日、夜間部資源共享。
- 興趣不合，轉系無礙。
- 學業、工作及生活取得平衡。
- 校友人數眾多，遍布各行業。
- 翻轉未來，給自己履歷加分的機會。

大專校院 助學措施

- 學雜費減免
- 學產基金低收入戶助學金
- 弱勢學生助學金
- 行政院助學金
- 校內外住宿補貼
- 校內外獎學金

第1類

每學期提出申請

【學雜費減免】

- | | | |
|--------------|---------------|----------------------|
| (1)軍公教
遺族 | (2)現役軍人
子女 | (3)身心障礙
人士子女 / 學生 |
| (4)原住民 | (5)低收、
中低收 | (6)特殊境遇
家庭子女 |

第1-1類

每學期提出申請

【學雜費減免】

- (1)軍公教遺族
- (2)現役軍人子女
- (3)身心障礙人士子女 / 學生
- (4)原住民
- (5)低收
- (6)特殊境遇家庭子女

+

[限低收入戶學生申請]

「學產基金」 低收入收助學金

(大學制每學期補助 5 千元)

★前學期成績 ≥ 60 分以上、
德行評量無小過以上之處分

第1-2類

每學期提出申請

【學雜費減免】

- | | | |
|--------------|---------------|----------------------|
| (1)軍公教
遺族 | (2)現役軍人
子女 | (3)身心障礙
人士子女 / 學生 |
| (4)原住民 | (5)
中低收 | (6)特殊境遇
家庭子女 |

第1類

每學期提出申請

【學雜費減免】

- | | | |
|--------------|---------------|----------------------|
| (1)軍公教
遺族 | (2)現役軍人
子女 | (3)身心障礙
人士子女 / 學生 |
| (4)原住民 | (5)低收、
中低收 | (6)特殊境遇
家庭子女 |

第1類

每學期提出申請

【學雜費減免】

- (1)軍公教遺族
- (2)現役軍人子女
- (3)身心障礙人士子女 / 學生
- (4)原住民
- (5)低收入、中低收入
- (6)特殊境遇家庭子女

第2類

[114-1] 上學期申請 / [114-2] 下學期補助

【弱勢助學金】

- (1)家庭年收入 < 90 萬元
 - (2)利息 < 2 萬元
 - (3)不動產 < 650 萬元
 - (4)成績 ≥ 60 分
- ※一學年補助學雜費 1.5 萬~2 萬元

每學期先行扣減(不用提出申請)

【行政院助學金】

- (1)本國有戶籍登記
 - (2)學籍在修業年限內
- ※扣減學雜費 50% (上限 1.75 萬元)

第1類

每學期提出申請

【學雜費減免】

- (1)軍公教遺族
- (2)現役軍人子女
- (3)身心障礙人士子女/學生
- (4)原住民
- (5)低收、中低收
- (6)特殊境遇家庭子女

第2類

[114-1] 上學期申請 / [114-2] 下學期補助

【弱勢助學金】

- (1)家庭年收入 < 90 萬元
- (2)利息 < 2 萬元
- (3)不動產 < 650 萬元
- (4)成績 ≥ 60 分

※一學年補助學雜費 1.5 萬~2 萬元

每學期先行扣減(不用提出申請)

【行政院助學金】

- (1)本國有戶籍登記
- (2)學籍在修業年限內

※扣減學雜費 50% (上限 1.75 萬元)

第3類

每學期先行扣減(不用提出申請)

【行政院助學金】

- (1)本國有戶籍登記
- (2)學籍在修業年限內

※扣減學雜費 50% (上限 1.75 萬元)

大專校院 助學措施

- 行政院助學金

[減免學分學雜費50%，一學期最多17,500元]

工學院、數位設計學院

每學期16學分 × 1,497元 × 50% = 11,976元

商管學院

每學期16學分 × 1,390元 × 50% = 11,120元

人文社會學院、體育中心、通識教育中心

每學期16學分 × 1,380元 × 50% = 11,040元

✓ 學生平安保險費 410元

- 電腦實習費 900元 (有使用電腦教室才需繳納)

- 語言實習費 500元 (有使用語言教室才需繳納)

大專校院 助學措施

- 行政院助學金

[減免學分學雜費50%，一學期最多17,500元]

工學院、數位設計學院

每學期16學分 × 1,497元 × 50% = 11,976元

商管學院

每學期16學分 × 1,390元 × 50% = 11,120元

人文社會學院、體育中心、通識教育中心

每學期16學分 × 1,380元 × 50% = 11,040元

✓ 學生平安保險費 410元

12,386

- 電腦實習費 900元 (有使用電腦教室才需繳納)

- 語言實習費 500元 (有使用語言教室才需繳納)

大專校院 助學措施

- 行政院助學金

[減免學分學雜費50%，一學期最多17,500元]

工學院、數位設計學院

每學期16學分 × 1,497元 × 50% = 11,976元

商管學院

每學期16學分 × 1,390元 × 50% = 11,120元

人文社會學院、體育中心、通識教育中心

每學期16學分 × 1,380元 × 50% = 11,040元

✓ 學生平安保險費 410元

11,530

- 電腦實習費 900元 (有使用電腦教室才需繳納)

- 語言實習費 500元 (有使用語言教室才需繳納)

大專校院 助學措施

- 行政院助學金

[減免學分學雜費50%，一學期最多17,500元]

工學院、數位設計學院

每學期16學分 × 1,497元 × 50% = 11,976元

商管學院

每學期16學分 × 1,390元 × 50% = 11,120元

人文社會學院、體育中心、通識教育中心

每學期16學分 × 1,380元 × 50% = 11,040元

✓ 學生平安保險費 410元

11,450

■ 電腦實習費 900元 (有使用電腦教室才需繳納)

■ 語言實習費 500元 (有使用語言教室才需繳納)

就學貸款 注意事項

- ◆ **先完成【減免申請】再辦理就學貸款**
符合減免身分的同學，請**先完成減免申請**再辦理就學貸款！
- ◆ **就學貸款是【個人權益】**
若符合貸款資格，在學期間及畢業後一年由**政府補助全額利息**。
- ◆ **辦理貸款前請先下載列印【可貸金額明細表】**，
可貸金額明細表**並不是你要繳的費用**，而是**你可以貸款的最大金額上限**！

就學貸款 注意事項

◆ 繳交就學貸款資料

最遲需於**開學第一週盡速繳交**，將臺銀對保後之「就學貸款申請暨撥款通知書」（第二聯學校存查聯）與「本校就學貸款資料已登錄確認單」繳回學校！

逾期未繳交資料者將依規定取消就學貸款資格！

學雜費 繳納

- 繳納期限

9月1日(一)~9月5日(五)

- 需自行上學雜費繳費系統

<https://ebill.chb.com.tw/eBill/cs/billentry>

學號、**密碼**皆是學號，英文字母皆須大寫

停車收費標準表

十一、進修部學生機車(含微型電動二輪車)、自行車停車收費及退費標準表如下，每學期開學前均須重新申請並繳費：

車輛種類	收費標準	退費標準
汽車	750 元	學生因畢業、休學、退學、實習或其他因素，得持學生證及相關證明文件辦理退費。退費標準如下： 1. 辦理時間限：當學期開學日起第二週內上班時間。 2. 退費金額：當學期所繳交停車費用。 3. 辦理地點：L010 辦公室。
機車 (含微型電動二輪車)	200 元	
自行車	50 元	

1. 產攜班級不得申請汽車停車證(上課時間為日間，不得申請汽車)
2. 產攜一律適用進修部夜間班計費。

停車證 申請

停車收費標準表

十一、進修部學生機車(含微型電動二輪車)、自行車停車收費及退費標準表如下，每學期開學前均須重新申請並繳費：

車輛種類	收費標準	退費標準
汽車	750 元	學生因畢業、休學、退學、實習或其他因素，得持學生證及相關證明文件辦理退費。退費標準如下： 1. 辦理時間限：當學期開學日起第二週內上班時間。 2. 退費金額：當學期所繳交停車費用。 3. 辦理地點：L010 辦公室。
機車 (含微型電動二輪車)	200 元	
自行車	50 元	

1. 產攜班級不得申請汽車停車證(上課時間為日間，不得申請汽車)
2. 產攜一律適用進修部夜間班計費。

停車證 申請

停車收費標準表

十一、進修部學生機車(含微型電動二輪車)、自行車停車收費及退費標準表如下，每學期開學前均須重新申請並繳費：

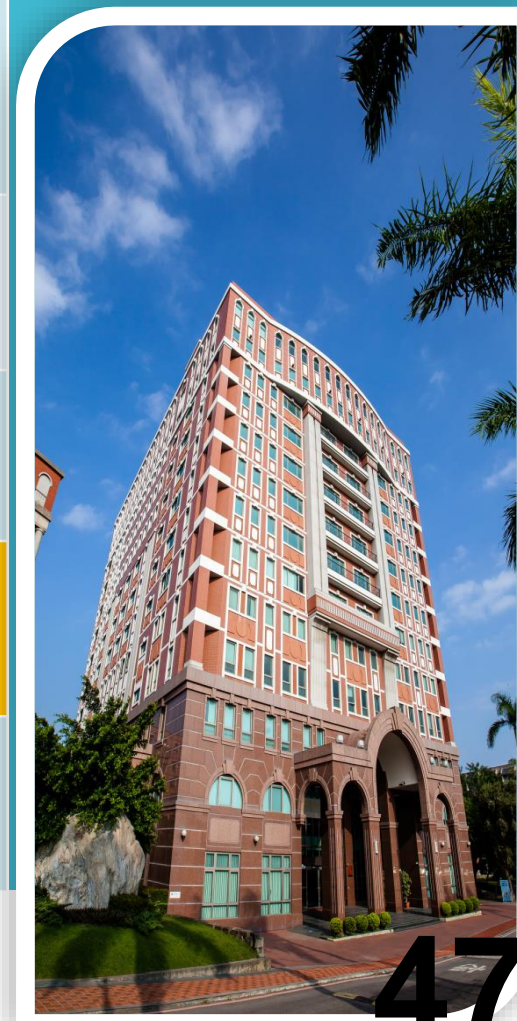
車輛種類	收費標準	退費標準
汽車	750 元	學生因畢業、休學、退學、實習或其他因素，得持學生證及相關證明文件辦理退費。退費標準如下： 1. 辦理時間限：當學期開學日起第二週內上班時間。 2. 退費金額：當學期所繳交停車費用。 3. 辦理地點：L010 辦公室。
機車 (含微型電動二輪車)	200 元	
自行車	50 元	

1. 產攜班級不得申請汽車停車證(上課時間為日間，不得申請汽車)
2. 產攜一律適用進修部夜間班計費。

停車證 申請



會議時間	會議內容
晚上8:00~8:10	余兆棠教務長 勉勵
晚上8:10~8:15	學校簡介
晚上8:15~8:30	進修部 業務報告
晚上8:30~8:45	Q&A
晚上8:45	結束





歡迎加入南臺科大!

台南幫南臺

南臺，就是台南幫的學校

南臺幫台南

台南的事，就是南臺的事

114進修部二、四技學生聯絡網



請掃描加入!