

教育部智慧雨林產業創生人才育成計畫

Ministry of Education Smart Rainforest Industry Innovation Talent Cultivation Program

產業議題主題式課群徵案交流

主講人

南臺科技大學
余兆棠 教務長

 YunTech
國立雲林科技大學



 南臺科技大學

114.11.21

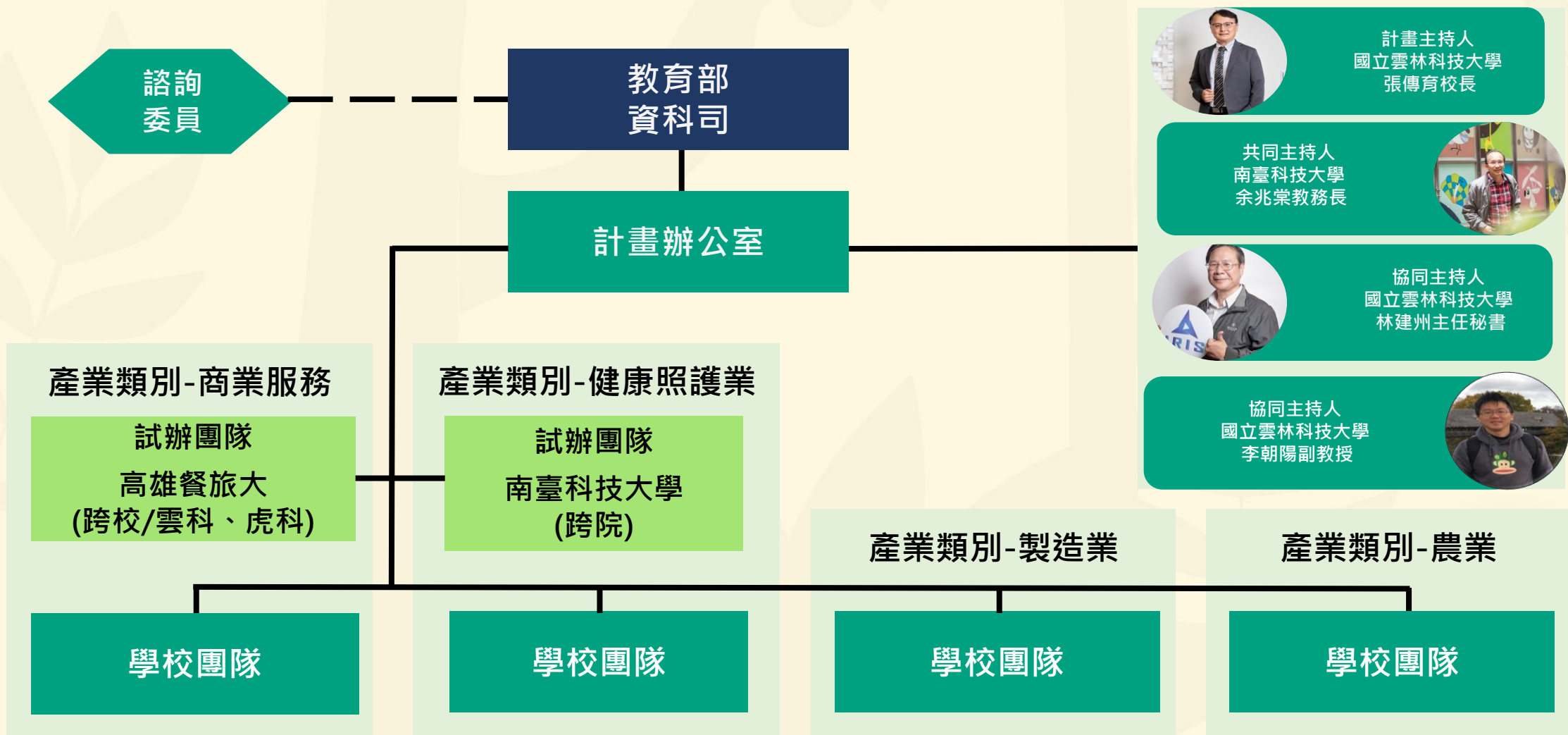


簡報大綱

- 1 計畫架構-教育部智慧雨林產業創生人才育成計畫
- 2 培育具備產業思維AI應用人才
- 3 產業需求探詢與議題彙整
- 4 主題式課群規劃
- 5 115年度徵件須知說明
- 6 QA交流時間



計畫架構 (115年)





培育具備產業思維AI應用人才



連結部會資源，學產共創產業議題主題式課群、實作專題/見習/實習



主題式課群規劃

產業議題主題式課群

具備產業思維的AI應用人才



- 共同規劃開授課群、專題、見/實習
- 學產交流活動

學產共育

- 開設AI相關之課程
- 課程適當引入及應用領域實務範例

課群架構

- 產業專業+AI專業跨域團隊
- 教師AI增能研習
- 教師產業AI專題教案開發工作坊等

具有發展潛力之
推動團隊

- 人力短缺、高齡化、數位技能不足、
受限場域與設備

產業需求參考



115年度補助計畫產業領域

(擇一領域提案申請)



智慧商業服務

餐廚智慧製造與研發、AI輔助菜單規劃、AI驅動菜單(配方)生成、智慧化餐旅資訊管理、智慧餐旅宿服務、智慧倉儲與調度、AI客製化行銷與推播等。



智慧製造

數位孿生、金屬加工、車用零組件、AI營運決策與智慧排程、AI製程模擬、優化與瑕疵檢測、AI預判性維護等。



智慧照護

照護管理與照護技能、高齡AI應用、輔具科技與復健、輔具設計實務、人機互動、智慧物聯網、機構人因、大數據與雲原生核心技術。



智慧農業

精準農業感測與監控AI、作物預測、病蟲害辨識、智慧溫室與環控系統、農業大數據與決策支援、無人機/農機自動作業、區塊鏈溯源、數位農場管理、永續農業與碳足跡監控、創新商業模式等。



115年度補助計畫類別

(擇一類提案申請)

補助計畫類別

A類

導入115年度智慧雨林產業創生補助計畫主題案及示範案徵件解方。

B類

導入其他解方案例(優予鼓勵包含114年度智慧雨林產業創生計畫已完成之解方案例)。



115年度徵件推動方式

【產業議題解方案例】

以附冊方式同步呈現於國科會、經濟部及數位發展部115年度計畫申請書內。

- 聯合國科會、經濟部及數位發展部「**115年度**智慧雨林產業創生補助計畫示範案及主題案」之申請。

- 國科會、經濟部及數位發展部**114年度**已執行具成熟經驗及可複製模式之解方案例。
- **或**提案團隊**自行接洽**之產業議題。

優予鼓勵國科會、經濟部及數位發展部114年度已有執行經驗之解方案例。

【主題式課群規劃】

- 組跨域團隊(必須有115年度國科會研究團隊之**部分成員**參與)。
- 選定產業議題之主題式課群規劃、設計與執行。

- 組跨域團隊(鼓勵包含**114年度**國科會研究團隊成員)。
- 選定產業議題之主題式課群規劃、設計與執行。

【統整式實作專題】

- 以115年度國科會計畫解方案例規劃設計統整式實作專題教案並落地實施。
- 學生至國科會計畫合作場域見習/實習。

- 以自有產學合作或**114年度**國科會計畫解方案例規劃設計統整式實作專題教案並落地實施。
- 學生至計畫合作場域見習/實習。

A類

B類



推動重點與主要工作項目 (1)

規劃開設產業議題之主題式課群

- ① 依智慧商業服務 / 照護 / 製造 / 農業等四大產業需求，**擇一**規劃 **2 年**期的產業議題主題式課群。
- ② 課群主題應扣合產業需求，整合 AI × 專業人才育成，並以系統性課程（專業、AI 應用、AI 概論含倫理素養、技術實務）搭配統整性實作專題與產業見習 / 實習。
- ③ 課程需具知識點鏈結，並建立修課引導機制。
- ④ 規劃開設統整性 Capstone 課程，連結產業議題與課群主題。
- ⑤ 規劃辦理扣合議題的產業見習 / 實習，並確認合作單位資源。
- ⑥ 規劃辦理能回應學生課群修習或實作學習需求之工作坊、產業實例分享等配套活動
- ⑦ 建置學習成效評估、見習 / 實習回饋與滾動修正機制。
- ⑧ 兩年期至少開設 **4 門**領域 AI 應用課程。
- ⑨ 至少 **30 名**學生完成全程課群或 Capstone 課程。



推動重點與主要工作項目 (2)

統整性實作專題（Capstone課程）與教案手冊規劃、設計與落地實施

- ① Capstone 主題需以 **AI 應用於產業的實際情境案例**為核心，回應產業需求。
- ② 建議與產業 **共同規劃、共同授課**，並與課群整體規劃連動，強化學生實務與跨域能力。
- ③ 教案建議採用四階段流程，將場域問題與解方轉譯為可教、可學、可操作教材：
 - a. **議題探索（Why）**：跨域師資進行產業探詢，共創並形塑關鍵議題。
 - b. **問題定義（What）**：釐清核心痛點，收斂為可解決的具體問題。
 - c. **專題設計（How）**：開發引導學生從問題探索到 AI 解方驗證的專題教案。
 - d. **推廣實踐（With Whom & Where）**：落地教學，依場域、學生背景、課程性質（課群專題 / 畢業專題）規劃與實施。



推動重點與主要工作項目 (3)

落實跨域實踐及學產共創共育機制

- ① 計畫團隊應召募適當且充足的成員，並應組成跨域教學團隊，成員包含領域專業及AI專業之教師，共同形塑人才培育目標，研擬及發展主題式課群。
- ② 計畫應統整學校或串聯校際及外部資源，並鏈結產業資源合作共同規劃**開授課群、統整性實作專題、學產交流活動及見習/實習**等，以建立共創共育人才培育機制。



推動重點與主要工作項目 (4)

教師 AI 賦能與跨域交流活動

- ① 視課群需求，自行規劃辦理教師 AI 賦能或產業趨勢增能研習。
- ② 為促進跨域教師交流與共備，可與教育部設計思考跨域人才培育相關團隊連結，參與或辦理設計思考工作坊。
- ③ 可規劃教師與學生之激勵措施，鼓勵教師開授課群、學生修課與跨域實作。
- ④ 應參與計畫辦公室辦理之計畫啟動、期中交流及期末成果發表會等。
- ⑤ 須參與辦公室辦理之「**實務專題教案規劃設計種子教師培訓工作坊**」與「**典範實務專題擴散推廣工作坊**」。
- ⑥ 須參與辦公室辦理之 **AI 增能 / AI 應用示範解方活動或工作坊**。
- ⑦ 計畫辦公室相關活動將另行公告。



申請規範

• 申請單位：

- ① 以「院」或「校」為單位提出申請，每校至多提**2件**申請案，且需**不同領域**，請各校自行協調投件件數與領域。
- ② 計畫非為單一合作單位之人才培育；團隊應依現有技術、場域、產學合作與國科會解方案例提出提案。
- ③ 可**擇一申請** A 類或 B 類，並依據產業需求及解方案例提出主題式課群規劃、統整性實作專題設計及推動策略。

• 團隊組成：

- ① 計畫須由跨院系所或跨校團隊組成，成員需包含領域專業教師與資通訊教師。
- ② 智慧服務 / 照護 / 農業 / 製造類：**主持人需為領域專業教師**；**協同主持人須含資通訊教師**。



時間節點與進程規劃(暫定)

徵件說明會
*3場

截止徵件
審查會議

核定公告
開始執行

※本部將視計畫相關行政作業配合情形及年度預算核定時程酌予調整進程時間節點

114年12月

115年1月

115年2月

2年期計畫結案

核定公告
開始執行

審查第1年成果及
第2年計畫書

117年1月

116年2月

116年1月



補助經費規模

- ① 補助經費第1年度計畫最高以新臺幣(以下同) **250萬**元為原則，以後年度本部得視年度預算編列情形調整之。
- ② 每案每年補助額度，由本部審查核定。
- ③ 經常門(包含人事費及業務費)為全額補助。
- ④ 資本門(設備費)為部分補助：資本門總額不得超過業務費 20%；且學校自籌款不得低於計畫所需設備費總額之20%。
- ⑤ 計畫結束後 **2個月內**需送成果報告、收支結算表與核定文件辦理核結。



補助編列原則說明

人事費

- ① 專任助理費：以1名為限。
- ② 兼任助理費：工作酬金每人每月5,000元為限。
- ③ 人事費之編列，不得超過計畫總經費之50%，且請領人事費之人數以不超過4人為原則。

設備費

- ① 須以課群推動與課程執行所需為原則，資本門不得超過業務費 20%。
- ② 若編列設備費，學校需負擔設備總額 20% 之自籌款。
- ③ 以本部補助款購置之設備，須列入校方資產，並妥善保管與維護。

 備註：經費編列與補助依據《教育部補（捐）助及委辦經費核撥結報作業要點》辦理。



審查作業

- 審查方式：

由本部邀集產業、官、學界相關專家學者召開會議審查，必要時得請學校進行簡報。





Q

A

交流



教育部 智慧雨林產業創生人才育成計畫

FaceBook



追蹤粉專，
不漏接每一
次精彩更新！





諮詢窗口

計畫辦公室

CONTACTS



國立雲林科技大學
盛小姐、林小姐



05-5372722



smartrainforest.proj.moe@gmail.com

A vibrant tropical jungle-themed illustration. The background is a light cream color with faint, large-scale leaf patterns. In the center, the word "THANKS" is written in a large, bold, green, sans-serif font. Surrounding the text are various tropical plants, including large green monstera leaves with characteristic holes, smaller green leaves, and clusters of small green berries. Three cartoon penguins are featured: one in the top left, one in the bottom left, and one in the bottom right. Each penguin is black with a white belly, a large orange beak, and a pinkish-red cheek. They are wearing a green hat with a brown band and a floral pattern of red and yellow flowers. The penguin in the top left is looking towards the center. The penguin in the bottom left is looking towards the center. The penguin in the bottom right is looking towards the center.

THANKS